



SAXONIA<sup>□</sup>  
MEDIA

**Offizielles Infoblatt zum Casting 2018**  
**Wichtig! Bitte sorgfältig durchlesen!**

Solltet ihr **danach** noch weitere Fragen haben, könnt ihr euch direkt – am liebsten telefonisch – an das Castingbüro wenden:

**Kontakt Castingbüro:**

Saxonia Media Filmproduktion GmbH  
Produktion SCHLOSS EINSTEIN  
Erich-Kästner-Str. 1  
99094 Erfurt

se-casting@saxonia-media.de  
Tel. 0361 / 511 43 500

**Bitte beachtet unsere Telefonzeiten:**

Montag, 18.12.2017:	14.00 – 18.00 Uhr
Dienstag, 19.12.2017:	14.00 – 18.00 Uhr
Mittwoch, 03.01.2018:	14.00 – 18.00 Uhr
Donnerstag, 04.01.2018:	14.00 – 18.00 Uhr
Freitag, 05.01.2018:	14.00 – 18.00 Uhr
Montag, 08.01.2018:	14.00 – 18.00 Uhr
Dienstag, 09.01.2018:	14.00 – 18.00 Uhr
Mittwoch, 10.01.2018:	14.00 – 18.00 Uhr
Dienstag, 16.01.2018:	14.00 – 18.00 Uhr
Mittwoch, 17.01.2018:	14.00 – 18.00 Uhr
Dienstag, 23.01.2018:	14.00 – 18.00 Uhr
Mittwoch, 24.01.2018:	14.00 – 18.00 Uhr
Donnerstag, 25.01.2018:	14.00 – 18.00 Uhr

## 1. Wann finden die Castings statt?

Die nächsten Castings finden im Zeitraum **vom 12.01. – 27.01.2018** statt.

Freitag, 12.01.2018: 14.00 – 19.00 Uhr  
Samstag, 13.01.2018: 10.00 – 17.00 Uhr  
Sonntag, 14.01.2018: 10.00 – 17.00 Uhr

Donnerstag, 18.01.2018: 14.00 – 19.00 Uhr  
Freitag, 19.01.2018: 14.00 – 19.00 Uhr  
Samstag, 20.01.2018: 10.00 – 17.00 Uhr  
Sonntag, 21.01.2018: 10.00 – 17.00 Uhr

Freitag, 26.01.2018: 14.00 – 19.00 Uhr  
Samstag, 27.01.2018: 10.00 – 17.00 Uhr

## 2. Wie kann ich mich anmelden?

Am besten ihr meldet euch **online** mithilfe der Doodle-Liste auf unserer Website an:

Online-Anmeldung:

**Anmeldestart** für die Online-Anmeldung ist **Donnerstag, der 14.12.2017.**

**Anmeldeschluss** für die Onlineanmeldung ist **Mittwoch, der 10.01.2018.**

Auf unserer **Internetseite [www.schlosseinstein.de](http://www.schlosseinstein.de)** findet ihr einen Link zu einem **Doodle-Kalender**, indem ihr euch für einen verbindlichen Termin einschreiben könnt.

*Bitte tragt euch nur für **einen Termin** ein!*

*Es werden keine Bestätigungsnachrichten versandt.*

*Bitte sendet uns keine Lebensläufe, Anschreiben o.Ä. zu! Wir werden nichts im Voraus ausdrucken und benötigen von euch nur die unten angegebenen Dokumente, die ihr zu eurem Casting-Termin mitbringt.*

### **Ihr habt einen Termin mithilfe von Doodle gemacht?**

Euer Termin wird versucht so einzuhalten, wie ihr ihn gemacht habt!

Bitte seid etwa 15min vor Beginn des Termins da!

Wir bitten euch allerdings nicht eher, als 1h vor dem Termin da zu sein, um den Wartebereich zu entlasten. Bitte rechnet mit **bis zu 5h Wartezeit!**

Aber es kommt jeder dran!

### **Ihr habt euch nicht online angemeldet und möchtet trotzdem zum offenen Casting kommen?**

Anmeldung vor Ort:

Ihr erhaltet vor Ort direkt einen Termin am Tag der Anmeldung.

Bei einer spontanen Anmeldung vor Ort kann die Wartezeit deutlich länger ausfallen!

### 3. Was muss ich zum Casting mitbringen?

Wir brauchen von euch unbedingt(!!!):

- eure ausgefüllte Darstellerselbstauskunft mit einem Foto und
- die Einverständniserklärung eurer Eltern

Diese Dokumente könnt ihr in dem Casting-Aufruf auf unserer Website downloaden.

**Ohne diese Dokumente können wir euch nicht am Casting teilnehmen lassen!**

Wir benötigen **keine anderen Unterlagen** von euch! Bitte bringt keine Lebensläufe, Portfolios oder ähnliches mit! Wir haben dafür keine Verwendung.

Wir würden euch bitten ungeschminkt oder mit Abschminkequipment zu erscheinen und farbliche, aber relativ unauffällige Kleidung zu tragen.

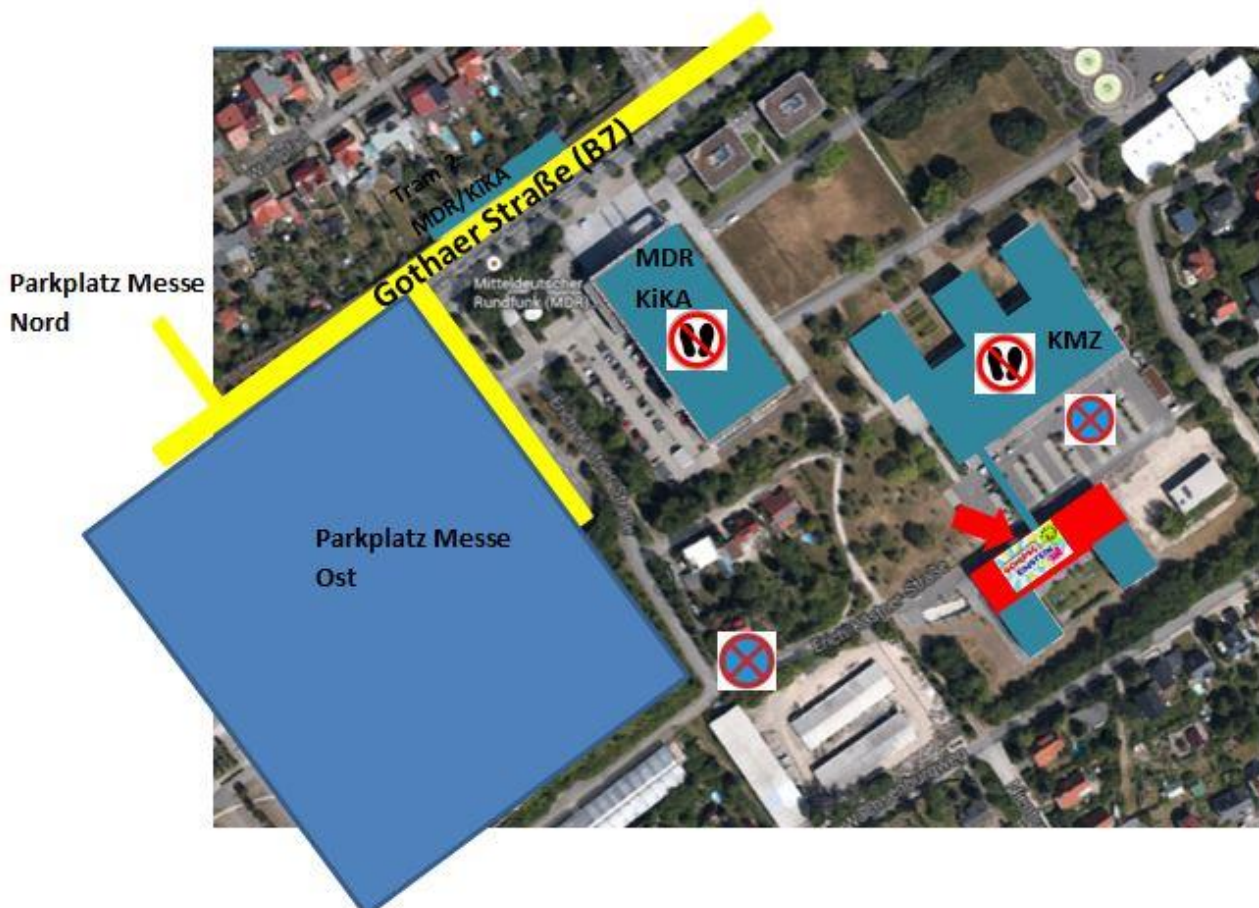
Bitte denkt auch daran, bei längeren Haaren ein Haargummi mitzubringen.

Bringt euch bitte auch **ausreichend Trinken** und Verpflegung mit!

### 4. Wo finden die Castings statt?

Die Castings für SCHLOSS EINSTEIN finden **ausschließlich in Erfurt** statt.

Für das offene Casting kommt ihr zum **Studiopark KinderMedienZentrum**:



- ➔ Ihr erreicht das **KinderMedienZentrum** mit der **Straßenbahnlinie 2** in **Richtung Messe** an der **Haltestelle „mdr/Kinderkanal“**.
- ➔ Es besteht zudem die Möglichkeit auf dem **Messeparkplatz gebührenpflichtig** zu parken. Am Samstag ist der Parkplatz Messe Nord zu nutzen, an allen anderen Tagen der Parkplatz Messe Ost.

#### Hinweise zur Anreise

*Wir empfehlen allen CastingteilnehmerInnen mit den **öffentlichen Verkehrsmitteln** anzureisen oder in der Innenstadt zu parken!*

*Das Parken auf dem Parkplatz des KinderMedienZentrums ist untersagt! Dies gilt auch für die gesamt Zufahrt Erich-Kästner-Str.*

**Widerrechtlich abgestellte Fahrzeuge werden gebührenpflichtig abgeschleppt!**

*Reisekosten oder Parkgebühren werden leider nicht übernommen.*

*Krankenhausgelände? Ihr seid richtig! Der Studiopark ist nämlich ebenfalls Drehort der Serie „Die jungen Ärzte“.*

## **5. Wer darf sich anmelden?**

Alle Jungs und Mädchen zwischen **12 und 18 Jahren**.

## **6. Muss man aus Erfurt und Umgebung kommen?**

Um bei SCHLOS EINSTEIN mitzumachen, solltet ihr am besten aus Erfurt und Umgebung kommen. Wenn man jedoch von weiter her kommt und eine Rolle bei SCHLOSS EINSTEIN bekommt, **muss** man nach Erfurt ziehen.

Einige unserer Darsteller haben beispielweise bei **Gastfamilien** gewohnt. Diese haben sich die Darsteller **selbst organisiert**. Auch ein **Schulwechsel** ist oftmals nötig und muss ebenfalls selbst organisiert werden. Dabei ist es völlig egal, aus welcher Region ihr kommt.

## **7. Was muss ich beim Casting machen?**

Ein Casting besteht immer aus **mehreren Runden**. Je weiter ihr kommt, desto höher werden die Anforderungen. Im ersten Casting geht es vor allem um **Improvisation**. Mit Anhaltspunkten müsst ihr dann eine Szene spielen und euch vorstellen. Wer es in die nächste Runde schafft, der muss mit richtigem Text spielen.

## **8. Gibt es eine Jury?**

Nein. Ob ihr weiterkommt oder nicht entscheidet die Castingabteilung zusammen mit einem Schloss-Einstein-Regisseur, dem Produzenten und der Redaktion. Diese sitzen aber während des Castings nicht alle im Raum und schätzen euch auch nicht direkt vor allen ein – so wie ihr das vielleicht von Casting-Shows im Fernsehen kennt. Ihr müsst also keine Angst vor einem peinlichen Auftritt haben.

## **9. Wie lange dauert der Castingtag?**

Die Länge des Castingtages kann sehr unterschiedlich ausfallen, je nachdem, wie viele Bewerber gleichzeitig zu uns kommen. Im letzten Jahr hatten wir aber besonders an den Wochenenden sehr lange Wartezeiten. Wenn ihr dann dran seid, dauert das Casting ebenfalls nochmal etwa eine halbe Stunde. Wenn ihr weiter weg wohnt, solltet ihr über eine mögliche Übernachtung in Erfurt nachdenken oder mit einer nächtlichen Heimfahrt rechnen.

### Ausflugsmöglichkeiten:

Auf dem benachbarten **ega-Gelände** (Erfurter Garten- und Freizeitpark) gibt es im Moment (Wintersaison) kostenlos die Möglichkeit, über das Gelände zu spazieren.

Mit der **Straßenbahnlinie 2** in Richtung Ringelberg kann man schnell in die Innenstadt fahren. Ab Haltestelle Anger ist die gesamte **Innenstadt** fußläufig erreichbar.

## **10. Wann bekomme ich eine Nachricht bzgl. der zweiten Runde?**

Spätestens Ende März sollte jeder Teilnehmer Bescheid bekommen, ob die Bewerbung erfolgreich war. So lange dauert es, bis alle Castingmaterialien ausgewertet werden.

Wir bemühen uns, allen Teilnehmern, die nicht genommen wurden, eine ausführliche Absage zu schreiben. Solltet ihr allerdings bis Mai keine Antwort von uns erhalten haben, könnt ihr davon ausgehen, dass ihr leider nicht mit dabei seid.

## **11. Besteht auch die Möglichkeit eines E-Castings?**

Nein. Wir wollen euch gerne alle persönlich beim Casting kennenlernen. Daher ist es nicht möglich, sich nur mit einem Vorstellungsvideo bei uns zu bewerben.

## **12. Wie viele neue Rollen werden gesucht?**

Das ist noch nicht endgültig entschieden. Zurzeit werden noch Drehbücher geschrieben und Gespräche mit den Darstellern der letzten Staffel geführt. Auf jeden Fall wird es aber verschiedene neue Rollen für Jungen und Mädchen zwischen 12 und 18 Jahren geben.

## **13. Wie erfahre ich, welche Rolle ich dann spiele?**

Während des offenen Castings sind den Teilnehmern die neuen Rollen noch unbekannt. Erst in der zweiten Runde beginnen wir, den Teilnehmern bestimmte Rollen zuzuordnen.

## **14. Kann ich mich auch für Nebenrollen oder als Komparse bewerben?**

Ja, Komparsen können sich auch ohne Casting beim Castingbüro anmelden. Dies kannst du mit einer Mail an [se-casting@saxonia-media.de](mailto:se-casting@saxonia-media.de) machen. Jedoch werden Komparsen in der Regel nur aus Erfurt und Umgebung bezogen. Bei den aktuellen Castings wollen wir neue Hauptrollen besetzen, Nebenrollen sind erstmal nicht in Planung. Bewerbungen für Komparsenrollen werden allerdings erst wieder kurz vor Drehbeginn der nächsten Staffel bearbeitet.

### **Zusätzliche wichtige Hinweise:**

**Es ist allen Teilnehmern des Castings strengstens untersagt, die Gebäude des Studioparks KinderMedienZentrum, abgesehen vom Castingbereich, zu betreten!**

**Bitte beachtet die Hinweisschilder!**

**Sollten Castingteilnehmern außerhalb der zugelassenen Bereiche im KinderMedienZentrum aufgefunden werden, behalten wir uns vor, diese vom Casting auszuschließen!**

**Es ist den Castingteilnehmern nicht gestattet vor oder während des Castings Foto- oder Videoaufnahmen zu machen! Rechnet bitte mit den rechtlichen Konsequenzen!**

***Wir wünschen euch viel Erfolg und freuen uns auf eure rege Teilnahme am Casting!***